

Lindab **Fasadkassetter**

Monteringsanvisning

Förberedelser

Innan du startar

Lindab Fasadkassetter utgör en elegant, stilfull och underhållsfri fasadlösning för byggnader.

Fasadkassetterna tillverkas i två olika utföranden: Premium och Classic.

För båda typerna av kassetter måste underlaget vara vind- och regntätt innan du börjar.

In- och utbuktningar kan förekomma beroende på kassetstorlek, temperaturvariationer, färgval, typ av beläggning samt byggnadens plats och design. In- och utbuktningar minimeras genom att se till att underlaget är helt jämnt.

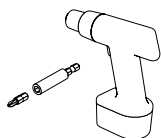
Maximal tolerans mellan en mellanläkt och kassett är 2,5 mm.

Leverans, förvaring och hantering

Lindab Fasadkassetter levereras omsorgsfullt inpackade på pallar till byggnadsplatsen. Pallarna måste placeras på jämnt och stabilt underlag och skyddas från vatten och smuts. Om kassetterna förvaras utomhus, se till att plasten inte tas av förrän omedelbart före montering. Behandla kassetterna omsorgsfullt så att ytan inte skadas. Lyft kassetterna en i taget från pallen.

Använd inte verktyg som skapar gnistor i anslutning till kassetterna eftersom detta kan skada kassetternas yta. Borsta eller tvätta bort små metallrester och andra föroreningar.

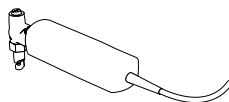
Verktyg



Skruvdragare och bits



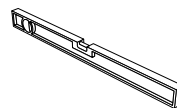
Måttband



Nibbler



CSnörslå



Vattenpass

Design

Beroende på hur byggnaden ska utformas, så kan det vara antingen fasadkassett Premium eller Classic som passar din byggnad bäst.

Fasadkassett Premium är ett elegant och hållbart väggbeklädnadssystem. Det kan användas för att täcka hela fasaden eller bara delar av den. Klickkonstruktionen underlättar installationen och minimerar temperaturspänningen mellan kassetterna. För att förenkla installationen har varje kassett ett eget id-nummer markerat på såväl installationsritningen som på kassetten. Kassetterna är utformade med droppvinkel för att förhindra korrosion. Bottenytan är dessutom försedd med stansade hål för att öka ventilationen. När kassetterna är monterade är alla infästningar dolda.

Fasadkassett Classic är en baskassett för att skapa en elegant väggyta. När kassetterna är monterade är alla skruvfästen synliga.

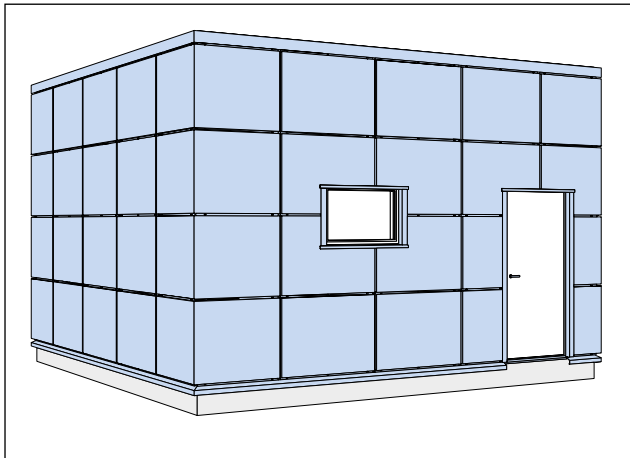


Fasadkassett Premium.

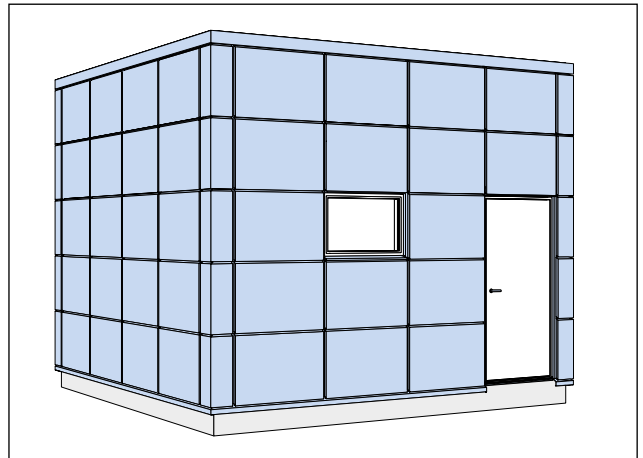


Fasadkassett Classic

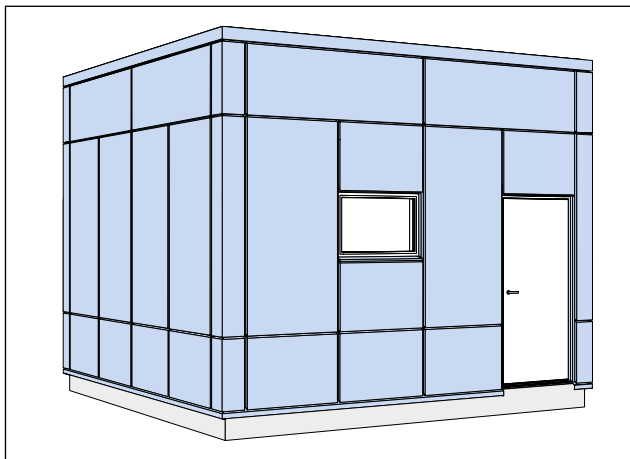
Design



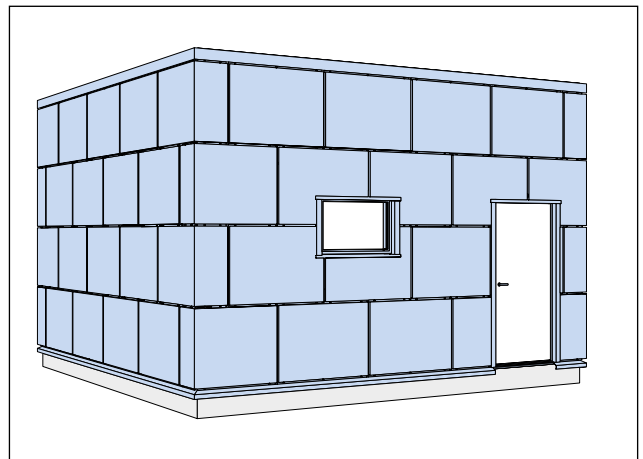
Denna typ av montage kan göras med både Fasadkassett Premium och Fasadkassett Classic.



Denna typ av montage kan göras med både Fasadkassett Premium och Fasadkassett Classic.



Denna typ av montage kan göras med Fasadkassett Classic.



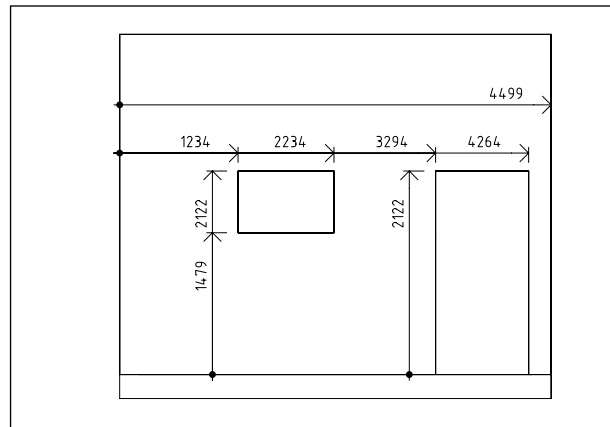
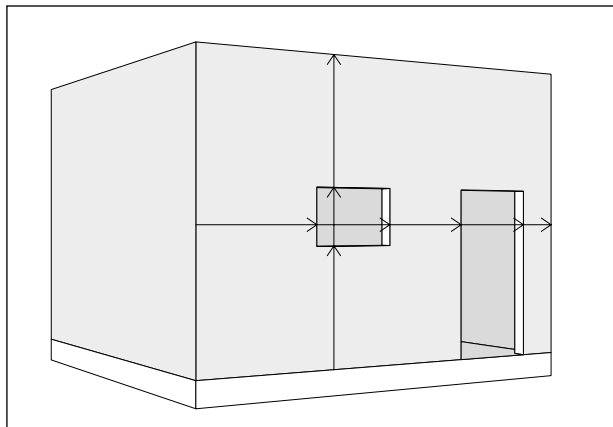
Denna typ av montage kan göras med Fasadkassett Classic.

Design

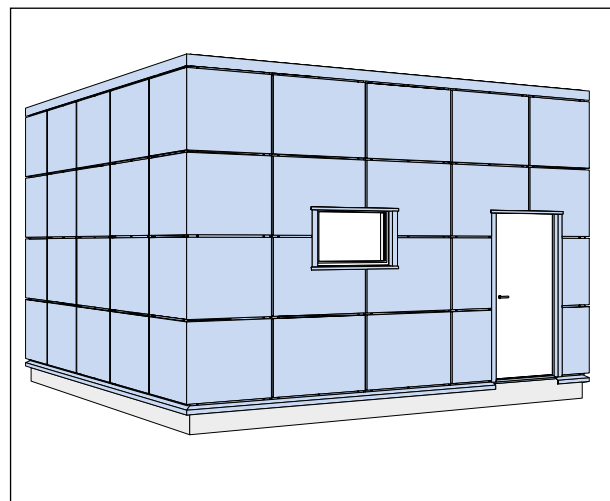
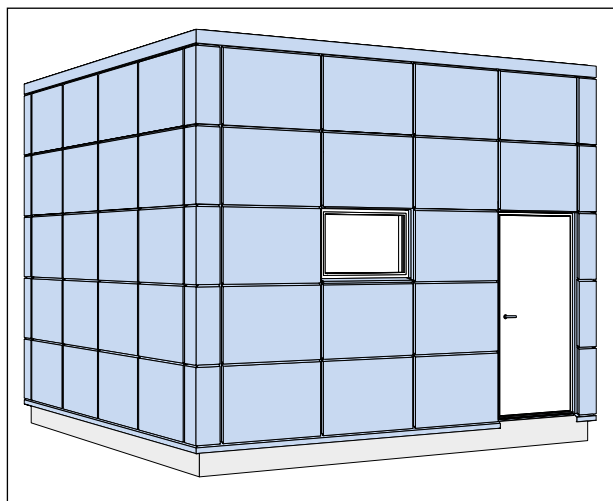


Design

1. Mät fasaden på byggnaden



2. Välj var du ska placera kassetterna eller vad du ska inrikta dem efter



Byggnadens uttryck kommer att påverkas av de linjer du bestämmer dig för att använda som referens för kassetterna. Vi rekommenderar att du väljer åtminstone några linjer som referens.

3. Kassetstorlek

Använd referenslinjen som du tidigare valt och dela in ytan i den kassetstorlek du skulle vilja ha. I detta skede behöver du också ta hänsyn till hur fönster och dörrar i byggnaden ska hanteras. Kommer kassetterna att kunna riktas in efter dem, eller behöver du kapa kassetterna på plats?

Om dörrar och fönster inte är linjerade med varandra. Välj vilken av dem som kassetten ska anpassas efter och bestäm om du kommer att kapa kassetten runt den andra eller använda en mindre kassetten.

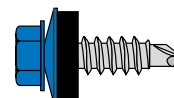
Teknisk information

Lindab Fasadkassett Premium

Lindabs fasadkassett Premium är ett extremt flexibelt system. Kassetter och beslag är tillverkade i förväg och anpassade till de ytor som ska täckas. De levereras med unika id-nummer som talar om var på väggen de ska sitta. Med hjälp av den medföljande ritningen ser du var varje kassett eller beslag ska monteras. Alla fasadkassetter och beslag levereras alltså anpassade så att de inte behöver kapas. Endast underliggande ställäkt kan behöva kapas för

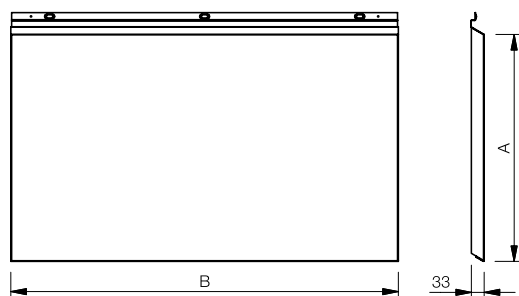
att passa väggarnas höjdmått.

Montera fasadkassetterna på ställäkten med självborrande skruv (montageskruv 5,5 x 19 mm). Kassetterna är utformade så att skruvarna döljs genom överlappning

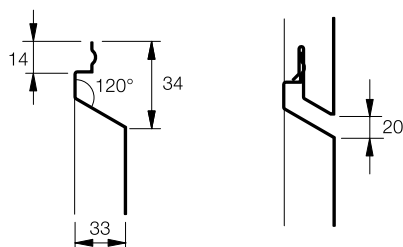
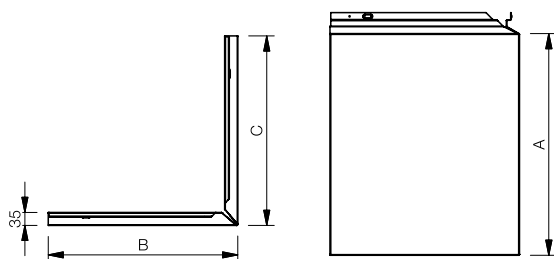


Komponenter

Fasadkassett, FKAS1



Hörnkassett, FKAS2



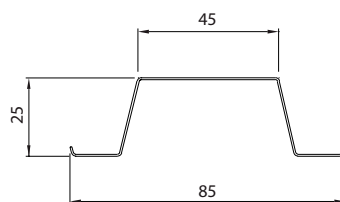
Horisontella standardavståndet mellan kassetterna är 30 mm. Rekommenderat avstånd är mellan 5 och 50 mm.

Teknisk information

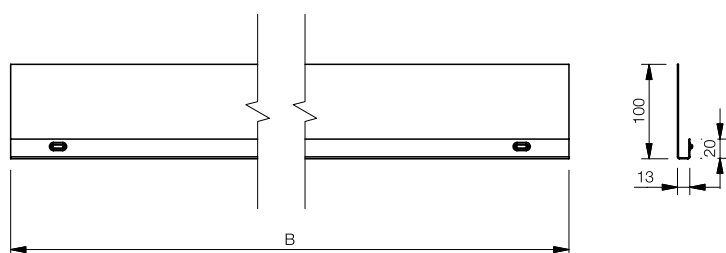
Lindab Fasadkassett Premium

Komponenter

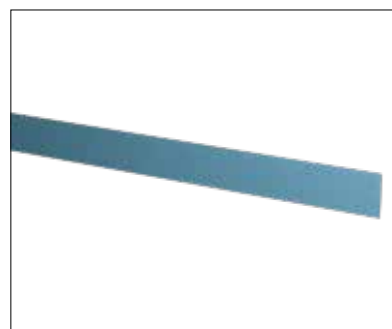
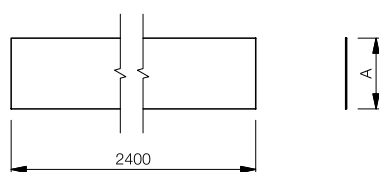
S7 25 Sekundär 0,7 mm



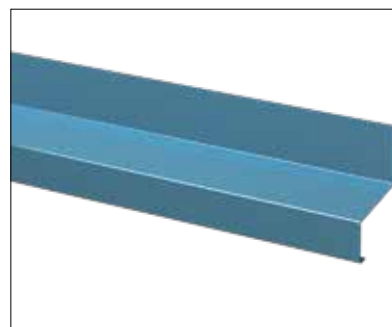
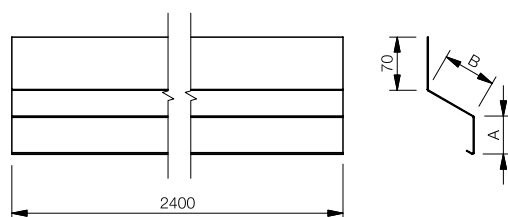
Startskena, FSTART



Täckplåt, FPPLADE



Sockelbleck, FSB

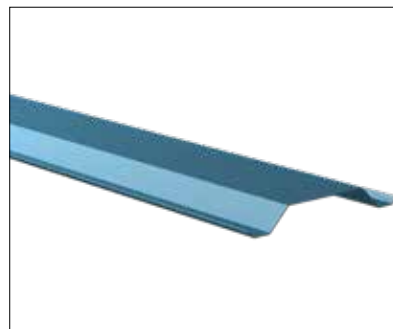
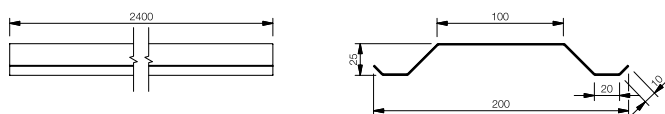


Teknisk information

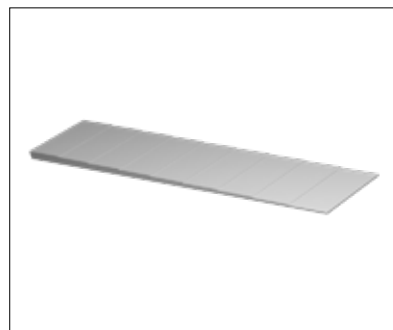
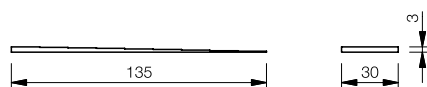
Lindab Fasadkassett Premium

Komponenter

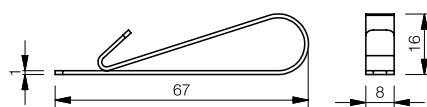
Lackad läkt, FLKT



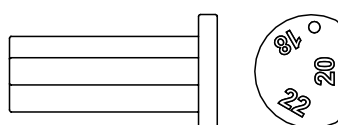
DROP-IT



CLIP



TURN-IT



Teknisk information

Lindab Fasadkassett Classic

Lindab Fasadkassett Classic beställs enligt specificerade mått. Mängdkalkylering utförs innan beställning, och kassetterna levereras utan medföljande monteringsritning. Planering för läktplacering samt anpassning vid byggnadsöppningar som fönster och dörrar utförs under monteringen.

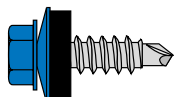
Läktplacering

Lindab fasadkassett Classic monteras på ställläkt Lindab S7 25. Om kassetten är bredare än 700 mm behövs även mellanläkt mellan ytterläkten. Se i tabellen nedan för antal mellanläkt för olika bredder på kassetterna.

Fäst fasadkassetterna på ställläkten med självborrande skruvar (monteringsskruv 5,5 x 19 mm). Tänk på att skruvhuvudena är synliga efter monteringen, så var därför noga med att placera dem på samma sätt för varje kassett så de bildar visuellt raka linjer både i höjddled och längdled. Förarbetet är av största vikt. Kontrollmät gärna mer än en gång. Genom att se till att kassetterna monteras helt plant undviks en vågig yta som slutresultat.

Tänk på att fasadkassetterna inte skapar ett vind- eller vattentätt skikt på fasaden, så underkonstruktionen måste vara beklädd för att tåla väder och vind.

Planera hur de olika beslagen för fönster och dörrar ska utformas och var de ska sitta samt om de ska monteras före eller efter fasadkassetternas montering.

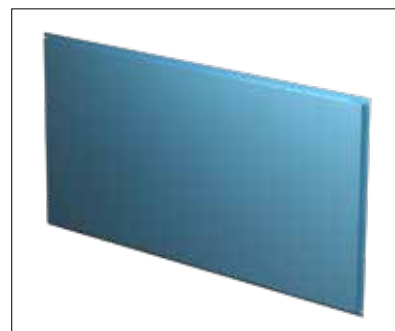
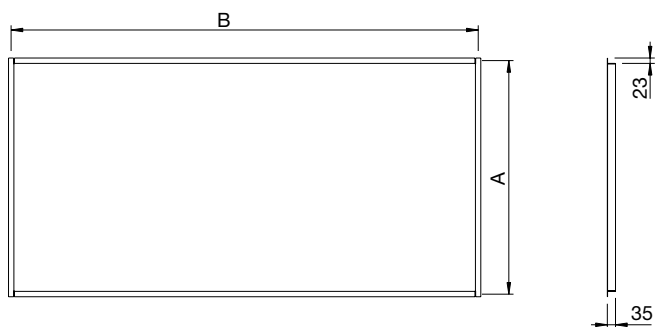


Teknisk information

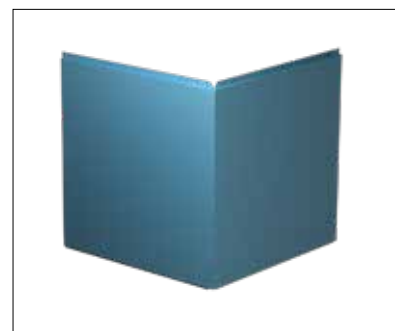
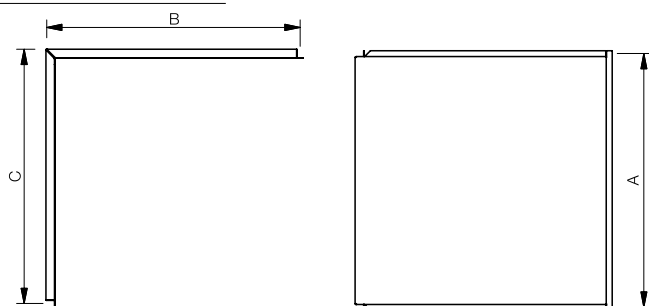
Lindab Fasadkassett Classic

Komponenter

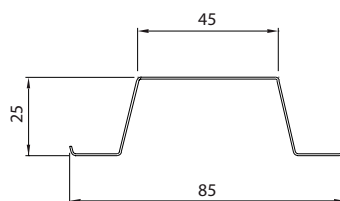
Fasadkassett, FKASCL1



Hörnkassett, FKASCL2

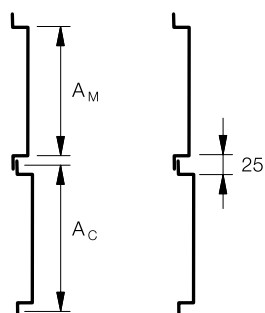


S7 25 Sekundär 0,7 mm



A_M (A_{Spegel})=Spegelbredd

A_C ($A_{\text{Täckning}}$)=Täckningsbredd

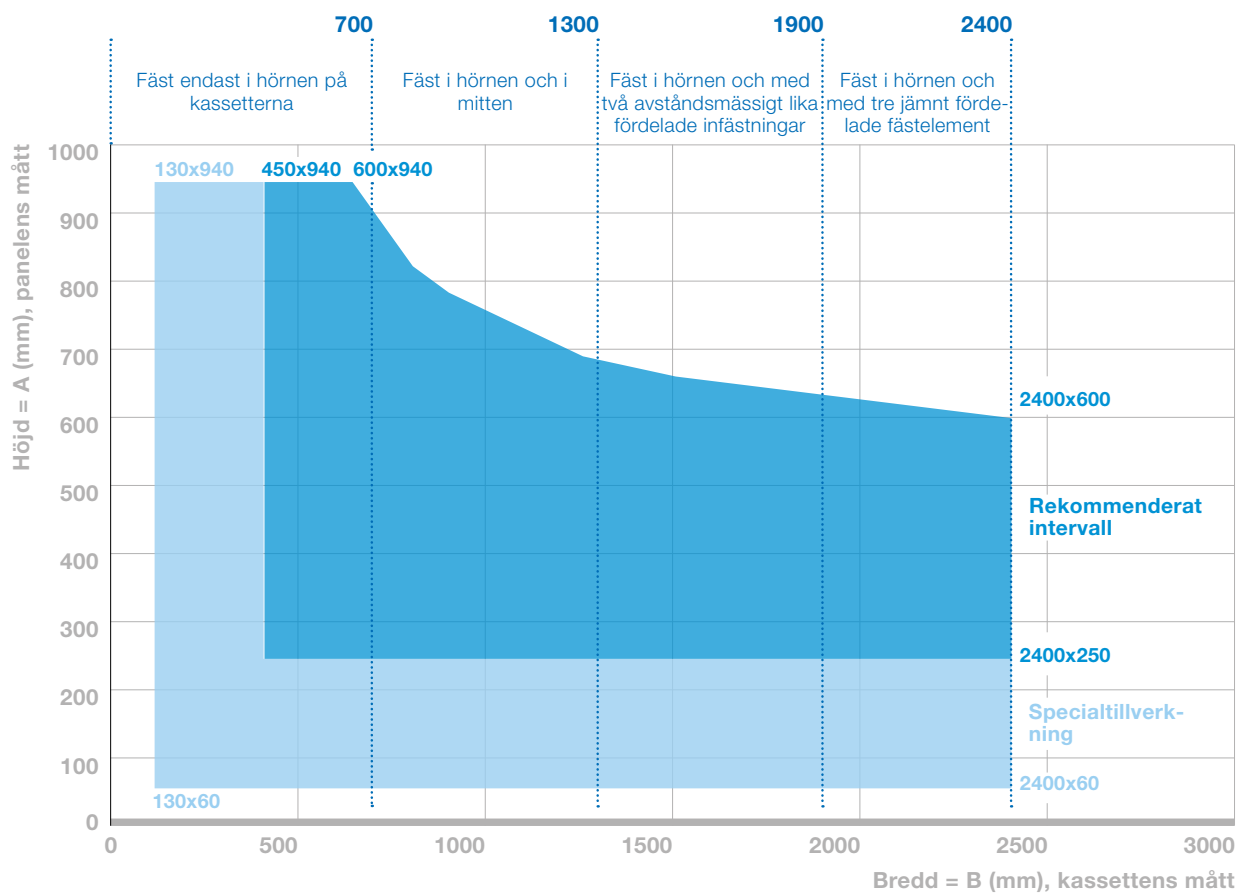
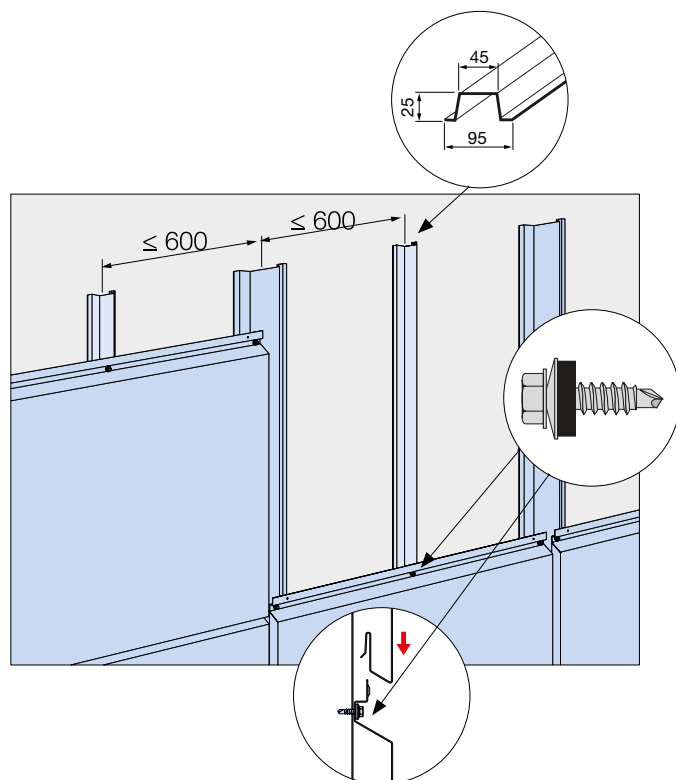


bredd mellan kassetter

Läkt och konstruktion bakom kassetterna

Lindab Fasadkassett Premium

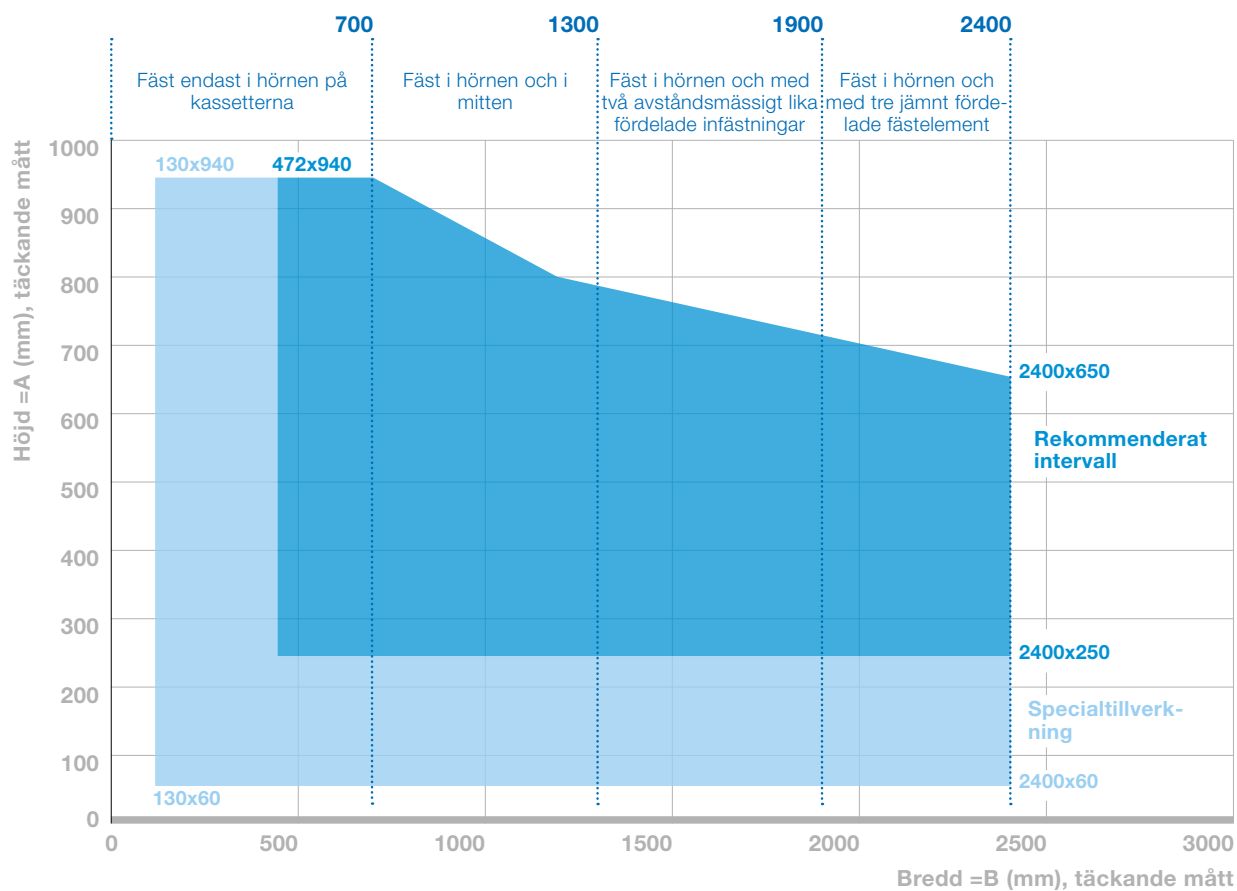
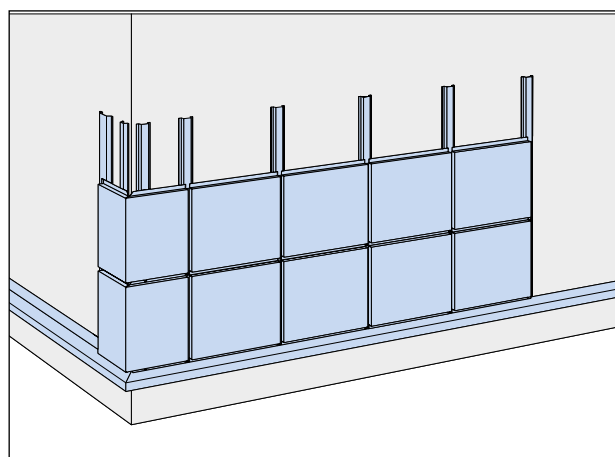
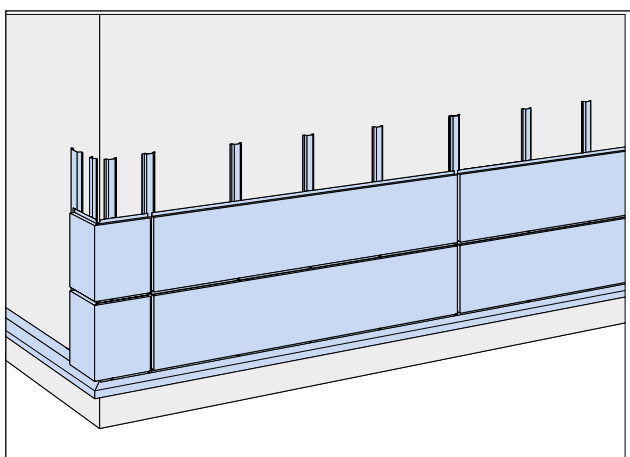
Kassetterna monteras på läkt. Vi rekommenderar S7 25. Mellan kassetterna (där det finns ett synligt avstånd) rekommenderar vi en lackad läkt (FLKT) i samma färg som kassetterna. Fasaden bakom kassetterna måste vara vattentät, då kassetterna själva inte skapar en tät fasad.



Läkt och konstruktion bakom kassetterna

Lindab Fasadkassett Classic

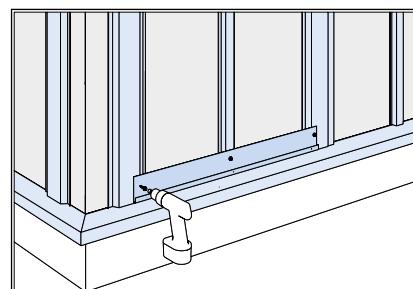
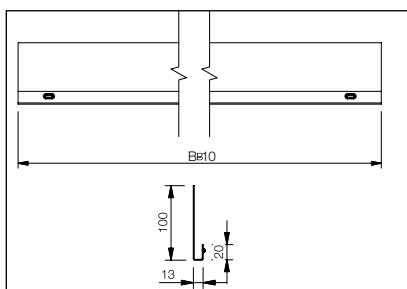
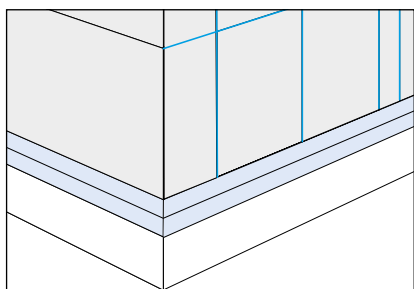
Tänk på att fasadkassetterna inte skapar ett vind- eller vattentätt skikt på fasaden, så underkonstruktionen måste vara beklädd för att tåla väder och vind.



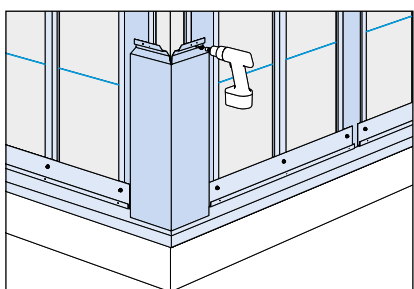
Montera kassetterna

Lindab Fasadkassett Premium

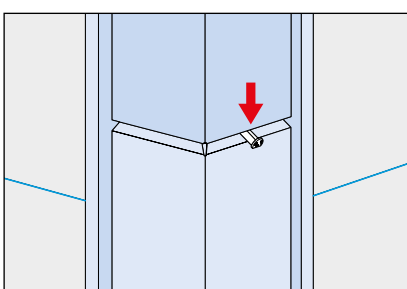
Montera fasadkassetterna på ställälkten med självborrande skruvar. Kassetterna är utformade så att skruvarna döljs genom överlappning



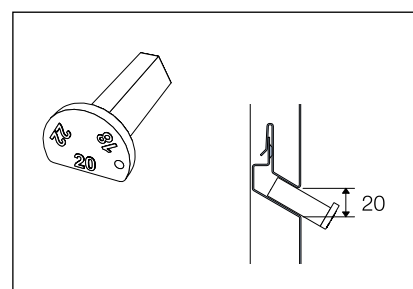
Montera startskenan. Denna är 10 mm kortare än kassetterns B-mått.



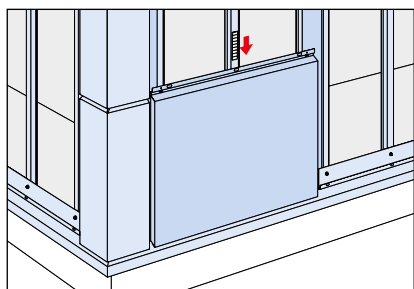
Börja med att fästa hörnkassetterna enligt fasadens referenslinjer.



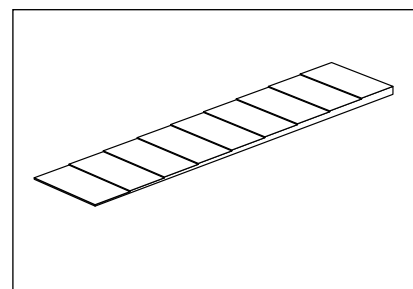
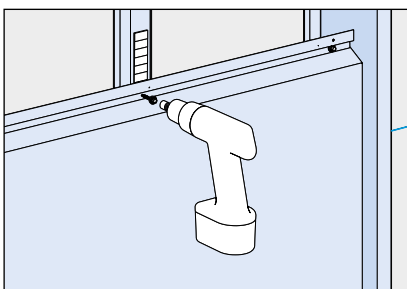
Använd TURN-IT-verktyget för att ändra avståndet mellan kassetterna. Standardmåttet är 20 mm.



Genom att vrida distansklossen kan måtten 18 eller 22 mm användas.

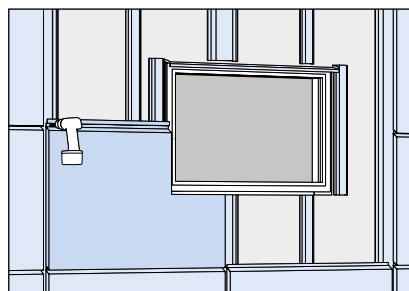
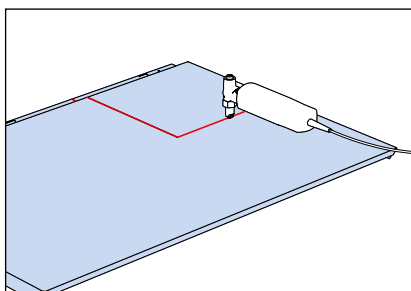
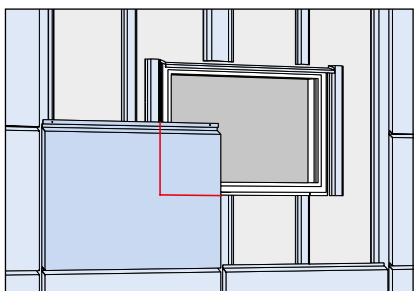


Fortsätt fästa kassetterna på fasaden. Om utrymmet mellan läkten och kassetten är för stort använd DROP-IT för att fylla ut.



Montera kassetterna

Lindab Fasadkassett Premium

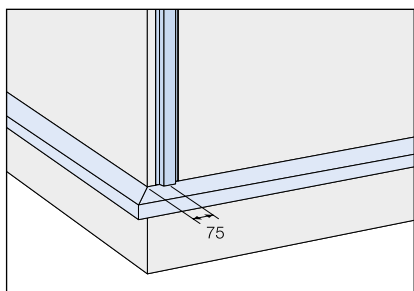


Om du vill ge fasaden en annan sorts utseende, är det möjligt att justera kassetterna på plats och skära ut hål och hörn för fönster och dörrar.

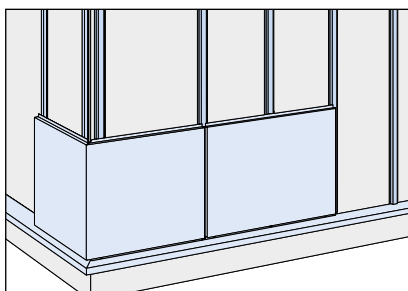
Montera kassetterna

Lindab Fasadkassett Classic

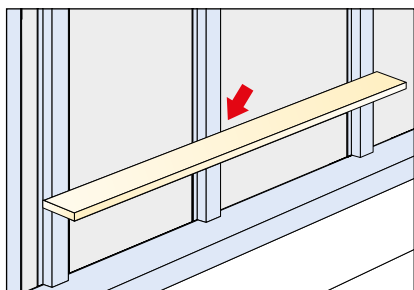
Fäst fasadkassetterna på ställläkten med självborrande skruvar (monteringskruv 5,5 x 19 mm). Se till att kassetterna monteras helt plant för att förhindra ett vågigt slutresultat.



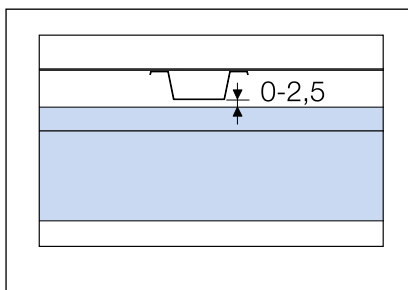
Börja med att placera hörnkassetternas läkt.
De sätts 75 mm in från fasadhörnets kant på vardera sida.



De andra läkten placeras enligt tabellen som finns i denna monteringsanvisning.



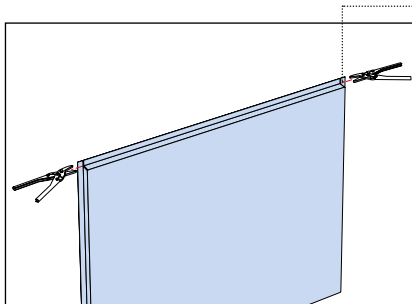
Kontrollera läktens djupmått. Använd en rät plank.



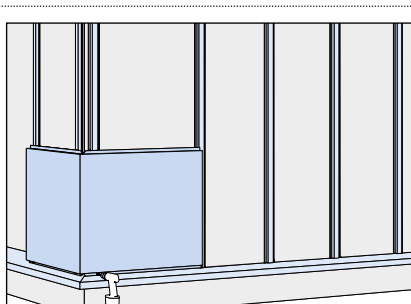
Montera kassetterna

Lindab Fasadkassett Classic

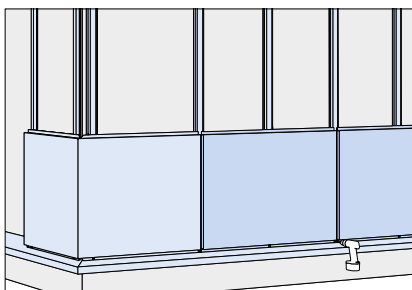
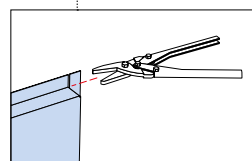
Kassettmontage



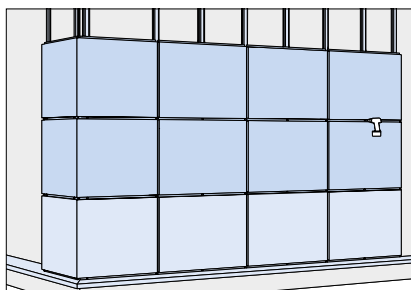
Tänk på att de två övre ytterhörnerna alltid ska klippas bort på kassetterna. Annars blir det fyra plåtar där kassetterna möts, vilket blir för mycket material och ger en ojämn yta. Det bygger ut för mycket, vilket ger en ojämn yta.



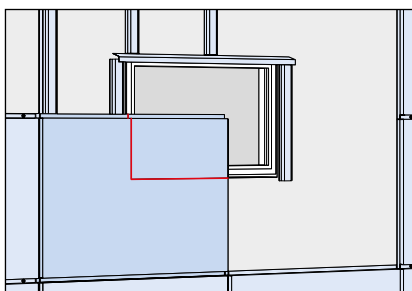
Börja i ett hörn med att fästa nedersta hörnkassetten.
Fäst endast i nederkant eftersom kassetten ovan skruvas in i överlappningen.



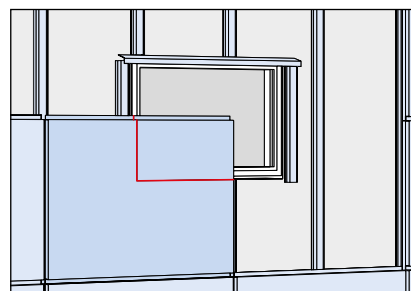
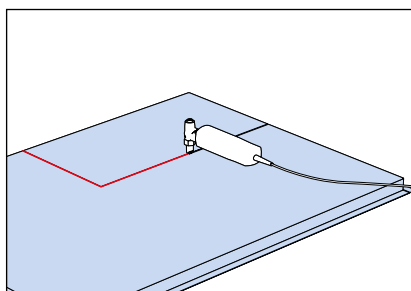
Fortsätt att fästa kassetterna för nedersta raden.



Fortsätt med andra radens kassetter, och så vidare, enligt samma princip att skruva i nederkant eftersom kassetterna överlappar varandra i överkant.

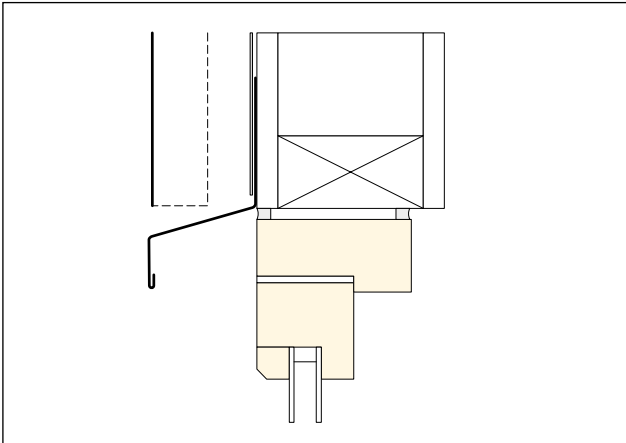


Om du vill ge fasaden en annan sorts utseende, är det möjligt att justera kassetterna på plats och skära ut hål och hörn för fönster och dörrar.

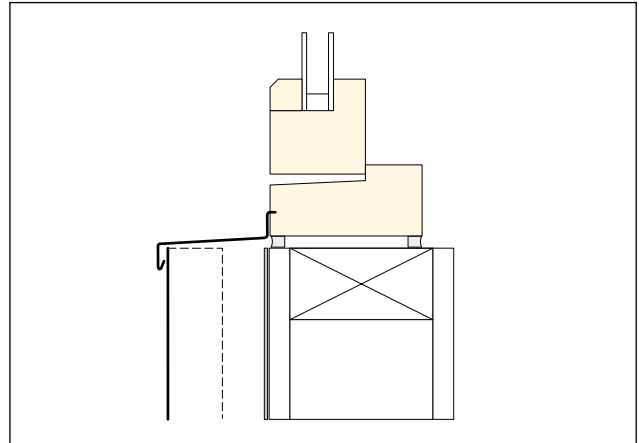


Beslag

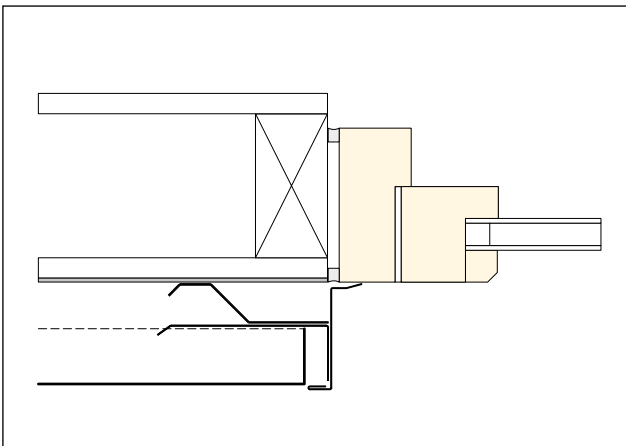
Planera hur de olika beslagen för fönster och dörrar ska utformas och var de ska sitta samt om de ska monteras före eller efter fasadkassetternas montering.



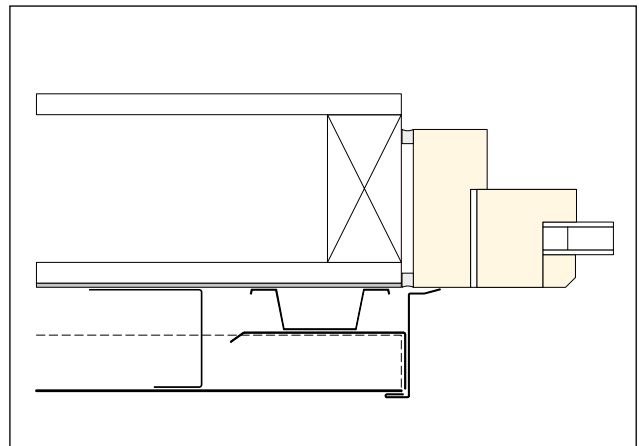
Tvårsnitt av ett beslag ovanför fönstret.



Tvårsnitt av ett beslag nedanför fönstret.



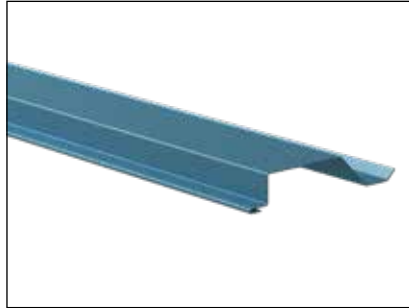
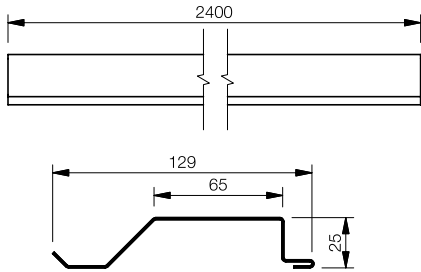
Tvårsnitt av ett vertikalt beslag för fönstret. Sett ovanifrån.



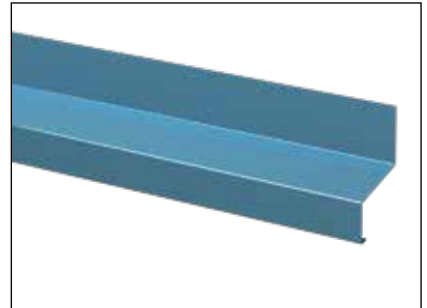
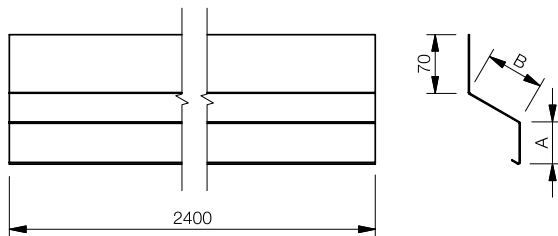
Tvårsnitt av ett vertikalt beslag för fönstret. Sett ovanifrån.

Beslag

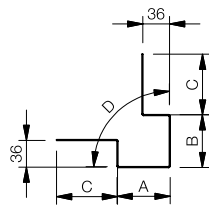
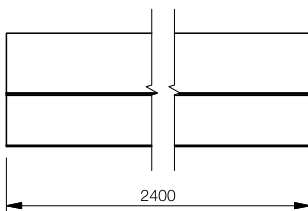
Läktavslut, 1 mm FLKTÄ



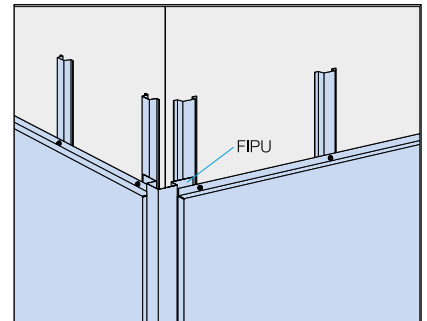
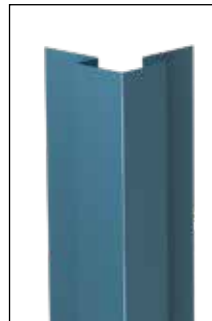
Basbeslag, 0,6 mm FSB2



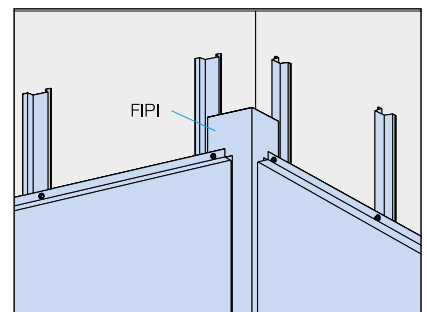
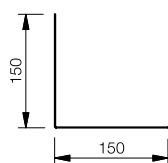
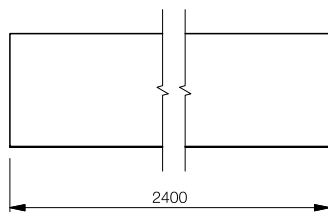
Hörnprofil FIPI



- A 60-200 mm
- B 60-200 mm
- C 0-500 mm
- D 80-100°



Invändig hörnprofil FIPI





Good Thinking

För oss på Lindab är goda tankar en filosofi som leder oss i allting vi gör. Vi har gjort det till vår uppgift att skapa ett hälsosamt inneklimat – och att förenkla byggandet av hållbara hus. Vi gör det genom att designa innovativa produkter och lösningar som är enkla att använda, såväl som att erbjuda effektiv tillgänglighet och logistik. Vi arbetar också för att minska vår klimatpåverkan. Det gör vi genom att utveckla metoder som gör att vi kan producera lösningar med minsta möjliga energiförbrukning. Vi använder stål i våra produkter. Stål är ett av få material som går att återvinna ett oändligt antal gånger utan att förlora sina egenskaper. Det innebär mindre koldioxidutsläpp och mindre energiförbrukning.

Vi förenklar byggandet